



南京国环科技股份有限公司
NANJING GUOHUAN TECHNOLOGY CO LTD

江北新区广西埂大街以南、横江大道以 东（NJJBd010-24-05）地块

土壤污染状况调查报告

委托单位：南京江北新区土地储备中心

调查单位：南京国环科技股份有限公司

二〇二四年一月

摘 要

江北新区广西埂大街以南、横江大道以东（NJJBd010-24-05）地块位于江苏省南京市江北新区顶山街道，四至范围为：北至广西埂大街、西至横江大道、南至空地、东至胜利路，占地面积约为 25783.83 平方米。根据南京江北新区管理委员会规划和自然资源局发布的《关于申请出具江北新区广西埂大街以南、横江大道以东（NJJBd010-24-05）地块、广西埂大街以北、横江大道以东（NJJBd010-24-19、24-20、24-21、24-14）地块规划意见的复函》以及《南京江北新区控制性详细规划图》（2023 版），本地块规划用地性质为 R2 二类居住用地。

根据资料收集、现场踏勘和人员访谈结果分析，本地块历史主要用作田埂、池塘、村庄和闲置空地。本地块周边敏感目标主要为居民区、河流等，本地块周边 500m 范围内现状无企业存在，历史上周边涉及到的企业有南京市胜利圩水产养殖场、江苏省棉麻仓库，无潜在污染源。根据现场土样快速检测结果，调查地块内土壤的重金属 XRF 快筛读数均未超出《土壤环境质量建设用地土壤污染风险管控标准（试行）》（GB36600-2018）第一类用地筛选值标准及地方筛选值标准，XRF 和 PID 的快筛读数未见异常。截至报告提交之日，地块内不存在规划项目开工建设的情况。

根据本次第一阶段土壤污染状况开展的资料收集、现场踏勘和人员访谈工作，经污染识别确认地块内及周围区域当前和历史上均无可能的污染源，认为地块的环境状况可以接受，调查活动可以结束，无需进行第二阶段土壤污染状况调查。综上可知，本调查地块符合规划用地土壤环境质量要求，可用于后续开发利用。

前 言

江北新区广西埂大街以北、横江大道以东（NJJBd010-24-05）地块位于江苏省南京市江北新区顶山街道，占地面积约为 25783.83 平方米。根据《关于申请出具江北新区广西埂大街以南、横江大道以东(NJJBd010-24-05)地块、广西埂大街以北、横江大道以东(NJJBd010-24-19、24-20、24-21、24-14)地块规划意见的复函》以及《南京江北新区控制性详细规划图》（2023 版），本地块规划用地性质为 R2 二类居住用地。该地块历史用途主要为田埂、池塘、村庄和闲置空地，后续规划为居住用地。根据《中华人民共和国土壤污染防治法》第五十九条，“用途变更为住宅、公共管理与公共服务用地的，变更前应当按照规定进行土壤污染状况调查。”因此，南京江北新区土地储备中心委托南京国环科技股份有限公司开展该地块的土壤污染状况调查工作。

我单位接到委托后，及时对该地块及临近区域土地历史及现状利用状况进行资料收集、现场踏勘等工作，并对相关人员和部门进行了走访调查，根据所掌握的资料信息，通过分析判断地块所受到污染的可能性，提出了地块调查的结论，最终编制形成本地块土壤污染状况调查报告。

1 地块概况

1.1 地块位置、面积、现状用途与规划用途

1.1.1 地块位置与面积

江北新区广西埂大街以北、横江大道以东（NJJBd010-24-05）地块（以下简称“本地块”）位于江苏省南京市江北新区顶山街道，四至范围为：北至广西埂大街、西至横江大道、南至空地、东至胜利路，占地面积约为 25783.83 平方米。

本地块地理位置见图 1.1-1，本地块调查范围见图 1.1-2，本地块边界拐点坐标见表 1.1-1。

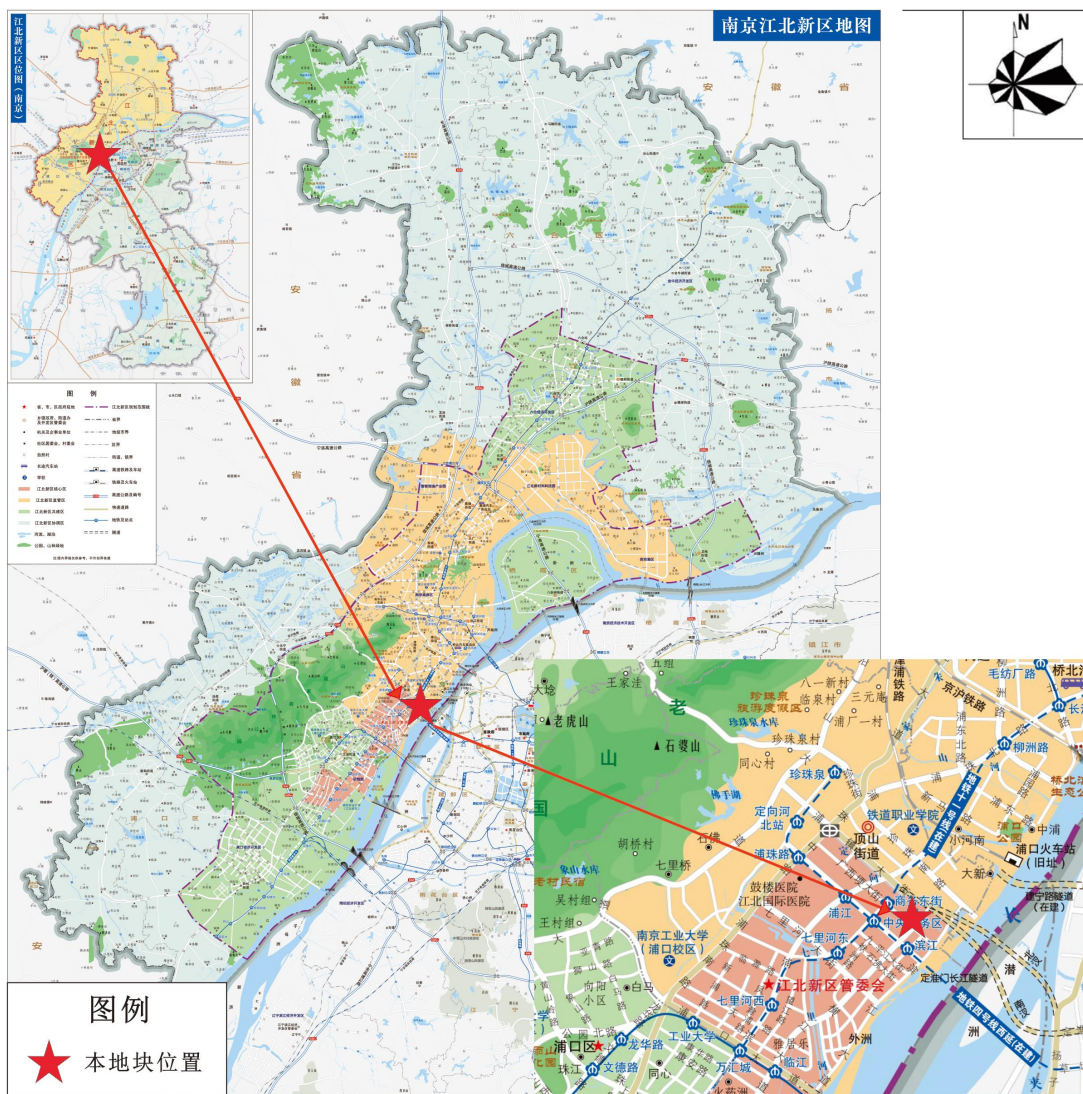


图 1.1-1 调查地块地理位置图



图 1.1-2 地块调查范围图（底图为 2023 年 11 月航拍影像图）

表 1.1-1 调查范围边界拐点坐标

边界拐点编号	坐标 (m)	
	X	Y
1	376779.2729	3551935.9518
2	376779.6651	3551936.3576
3	376780.0338	3551936.7850
4	376780.3779	3551937.2324
5	376780.6961	3551937.6986
6	376780.9875	3551938.1820
7	376781.2512	3551938.6810
8	376781.4864	3551939.1941
9	376781.6922	3551939.7197
10	376781.8680	3551940.2560
11	376782.0133	3551940.8014
12	376782.1277	3551941.3542
13	376782.2106	3551941.9125
14	376782.2619	3551942.4745
15	376782.2815	3551943.0386
16	376782.2691	3551943.6029
17	376782.2250	3551944.1656
18	376782.1492	3551944.7249
19	376782.0420	3551945.2791
20	376781.9037	3551945.8263
21	376781.7347	3551946.3648
22	376781.5356	3551946.8930
23	376781.3071	3551947.4091
24	376781.0498	3551947.9114

边界拐点编号	坐标 (m)	
	X	Y
25	376780.7645	3551948.3985
26	376780.4523	3551948.8687
27	376780.1140	3551949.3205
28	376779.7508	3551949.7525
29	376779.3637	3551950.1634
30	376778.9542	3551950.5518
31	376719.3817	3552003.9280
32	376698.9553	3552017.5296
33	376624.3806	3552084.3478
34	376623.9865	3552084.6829
35	376623.5756	3552084.9972
36	376623.1491	3552085.2898
37	376622.7079	3552085.5600
38	376622.2534	3552085.8071
39	376621.7867	3552086.0303
40	376621.3091	3552086.2290
41	376620.8219	3552086.4028
42	376620.3263	3552086.5512
43	376619.8237	3552086.6738
44	376619.3155	3552086.7702
45	376618.8029	3552086.8402
46	376618.2874	3552086.8836
47	376617.7704	3552086.9003
48	376617.2532	3552086.8902
49	376616.7372	3552086.8534
50	376616.2237	3552086.7900
51	376615.7143	3552086.7001
52	376615.2102	3552086.5840
53	376614.7127	3552086.4420
54	376614.2233	3552086.2745
55	376613.7432	3552086.0818
56	376613.2737	3552085.8646
57	376612.8160	3552085.6235
58	376612.3715	3552085.3590
59	376611.9412	3552085.0718
60	376611.5263	3552084.7628
61	376611.1279	3552084.4327
62	376610.7472	3552084.0825
63	376538.0084	3552013.6208
64	376537.8898	3552013.4992
65	376537.7783	3552013.3711
66	376537.6742	3552013.2370
67	376537.5779	3552013.0971
68	376537.4896	3552012.9520
69	376537.9674	3552012.8022
70	376537.3384	3552012.6481
71	376537.2759	3552012.4902
72	376537.2224	3552012.3290
73	376537.1782	3552012.1650
74	376537.1433	3552011.9988

边界拐点编号	坐标 (m)	
	X	Y
75	376537.1179	3552011.8309
76	376537.1020	3552011.6619
77	376537.0957	3552011.4922
78	376537.0990	3552011.3224
79	376537.1119	3552011.1530
80	376537.1343	3552010.9847
81	376537.1663	3552010.8179
82	376537.2076	3552010.6532
83	376537.2582	3552010.4911
84	376537.3179	3552010.3321
85	376537.3864	3552010.1768
86	376537.4637	3552010.0255
87	376537.5494	3552009.8789
88	376537.6432	3552009.7374
89	376537.7449	3552009.6014
90	376537.8541	3552009.4714
91	376537.9705	3552009.3477
92	376538.0938	3552009.2309
93	376700.9678	3551863.2947
94	376701.0864	3551863.1938
95	376701.2100	3551863.0993
96	376701.3385	3551863.0113
97	376701.4713	3551862.9300
98	376701.6081	3551862.8558
99	376701.7486	3551862.7887
100	376701.8924	3551862.7291
101	376702.0391	3551862.6769
102	376702.1883	3551862.6325
103	376702.3396	3551862.5958
104	376702.4926	3551862.5671
105	376702.6469	3551862.5463
106	376702.8021	3551862.5336
107	376702.9577	3551862.5289
108	376703.1134	3551862.5323
109	376703.2686	3551862.5437
110	376703.4231	3551862.5633
111	376703.5763	3551862.5907
112	376703.7279	3551862.6261
113	376703.8775	3551862.6694
114	376704.0246	3551862.7203
115	376704.1689	3551862.7787
116	376704.3100	3551862.8446
117	376704.4474	3551862.9177
118	376704.5809	3551862.9979
119	376704.7100	3551863.0848
120	376704.8345	3551863.1784
121	376704.9539	3551863.2782
122	376705.0680	3551863.3842
123	376779.2729	3551935.9518

注：坐标系为 2000 国家大地坐标系。

1.1.2 地块现状用途

经项目组 2023 年 12 月现场踏勘了解，本地块内现状为闲置空地，地表有荒草和野树覆盖。

1.1.3 地块规划用途

根据南京江北新区管理委员会规划和自然资源局发布的《关于申请出具江北新区广西埂大街以南、横江大道以东(NJJBd010-24-05)地块、广西埂大街以北、横江大道以东(NJJBd010-24-19、24-20、24-21、24-14)地块规划意见的复函》（详见附件一）以及南京江北新区土地储备中心提供的《南京江北新区控制性详细规划图》（2023 版），本地块规划用地性质为 R2 二类居住用地。

2 第一阶段调查结论

根据资料收集、现场踏勘和人员访谈结果分析，本地块历史主要用作田埂、池塘、村庄和闲置空地，地块内现状未发现外来土壤和不明固体废物。本地块周边敏感目标主要为居民区、机关单位和河流等，本地块周边 500m 范围内现状无企业存在，历史上涉及到的企业有南京市胜利圩水产养殖场、江苏省棉麻仓库，无潜在污染源。根据现场土样快速检测结果，调查地块内土壤的重金属 XRF 快筛读数均未超出《土壤环境质量建设用地土壤污染风险管控标准（试行）》（GB36600-2018）第一类用地筛选值标准及地方筛选值标准，XRF 和 PID 的快筛读数未见异常。

综上所述，本地块符合规划用地土壤环境质量要求。在后续地块的开发利用之前无需进行第二阶段土壤污染状况调查，因此本次土壤污染状况调查结束于本次调查阶段。